

MENS GERICHT EN WENDBAAR



ondernemingsplan

2023

2028

INHOUD



1.

**Missie, ons verhaal
en ambitie**

pagina 4



3.

**Strategische doelen
en dienstverlening**

pagina 12



2.

**Terugblik en waar
staat Impact nu**

pagina 8

COLOFON

Impact Kampen
Gildestraat 1, Kampen
038 331 59 44

Impact Dronten
De Boorn 15, Dronten
0321 32 85 60

Meer informatie
www.impact.nl

Grafisch ontwerp
Idem Dito Kampen

*Alle rechten voorbehouden.
Behoudens de uitdrukkelijk bij
wet bepaalde uitzonderingen
mag niets in deze uitgave worden
verveelvoudigd, opgeslagen in een
geautomatiseerd gegevensbestand
of openbaar gemaakt, op welk
wijze ook, zonder de voorafgaande
en schriftelijke toestemming van
de uitgever.*



4.

**Samenwerking
Kampen en
Dronten**

pagina 20

5.

**Wat is meer
mogelijk na 2028?**

pagina 24



MISSIE, ONS VERHAAL EN AMBITIE



De missie van
Impact is en blijft:
**Impact maakt
werken mogelijk.**

1.

Ons verhaal

Wij maken werk mogelijk voor inwoners van Kampen en Dronten. Bij ons staat het begeleiden, ontwikkelen en plaatsen van mensen die een duwtje of steuntje in de rug nodig hebben centraal. Re-integratie en leren werken doen wij door middel van werk. En mensen werken zo regulier als mogelijk. Dat is het liefst een baan bij een externe werkgever, maar waar dat niet mogelijk is kan dat ook een betaalde werkplek zijn bij Impact.

Wij zijn van mens en werk en hebben hiervoor een waardevolle infrastructuur om te leren werken en te werken. Mensen kunnen bij ons terecht voor een baan: in onze infrastructuur of via ons gedetacheerd naar een andere werkgever. En mensen kunnen bij ons terecht om te leren werken, te re-integreren of te integreren vanuit een positie als nieuwkomer.

Wij zijn een expertisecentrum die antwoord kan geven op alle vragen over een arbeidsmarkt waarin iedereen mee kan doen. Werkgevers, gemeenten, onderwijspartners en inwoners kunnen bij ons terecht met al hun vragen. Dit doen wij lokaal vanuit Kampen, Dronten en in sterke verbinding met de arbeidsmarktregio's Zwolle en Flevoland.

Wij zijn de verbindende schakel tussen publiek en privaat. Wij zijn het participatiebedrijf van Kampen en Dronten en maken daarmee deel uit van de gemeentelijke uitvoering. Een participatiebedrijf is een publiek bedrijf dat werk, re-integratie en alles wat daarbij komt kijken organiseert in opdracht van haar eigenaren. Wij zijn transparant over de resultaten en de kosten én onze organisatorische kaders en uitgangspunten passen bij het publieke karakter van ons bedrijf. Wij doen dit alles op ondernemende en flexibele wijze en zijn daarmee een gewaardeerd partner voor het regionale bedrijfsleven.

Ambitie

Impact gaat graag aan de slag met de ambitie van Kampen en Dronten om voor zoveel mogelijk mensen zo duurzaam mogelijk betaald werk te realiseren. Impact biedt inwoners perspectief, onafhankelijk van het feit of ze in het doelgroepregister zijn opgenomen, net het speciaal onderwijs afronden of het gewoon (nog) net niet redden op de arbeidsmarkt.

Impact staat midden in de samenleving en opereert in een netwerk met relevante maatschappelijke organisaties om haar doelen en ambities te realiseren. Naast de belangrijkste belanghebbenden (medewerkers, werkzoekenden, gemeenten en werkgevers) bouwen wij aan een sterke samenwerking met onderwijsorganisaties, welzijn, woningbouwcoöperaties en ondernemersverenigingen. Samen met hen doen we wat nodig is om een inclusieve arbeidsmarkt te realiseren. Wij kunnen het

voortouw nemen in dit netwerk, omdat wij zowel een publieke als private identiteit hebben en de taal van beide werelden spreken.

Impact werkt samen met Kampen en Dronten aan een sterkere verbinding met de arbeidsmarktregio's Zwolle en Flevoland. Lokaal versterken we de regio doordat Impact als mede-uitvoerder meedoet en meedenkt in de regio. Om deze ambities waar te maken zet Impact de komende jaren de volgende stap in de ontwikkeling naar een breed participatiebedrijf.

Het participatiebedrijf Impact is een mensgerichte en wendbare organisatie. We volgen ontwikkelingen en lopen voorop in het omarmen van nieuwe slimmigheden en innovaties. Daarmee zijn we ook een aantrekkelijke werkgever voor professionals die van impact maken hun werk maken.



Terugblik en

WAAR STAAT IMPACT NU



Impact heeft het Ondernemingsplan 2018-2021 en het bijbehorende Veranderplan afgerond. We constateren dat de transitie van 'oude' SW-organisatie naar een modern maatschappelijk re-integratiebedrijf met succes is gerealiseerd. Impact heeft dit bedrijfsmatig en efficiënt georganiseerd. En Impact heeft dit in nauwe samenwerking gedaan met Kampen en Dronten.

2.

De huidige samenwerking met Kampen en Dronten

Kampen en Dronten werken samen om voor hun inwoners (de route naar) betaald werk te organiseren. Anno 2023 betekent dit dat de uitvoering van de Wsw in zijn geheel belegd is bij Impact. Voor de Participatiewet en de Wet inburgering worden onderdelen uitgevoerd door Impact, in nauwe samenwerking met Kampen en Dronten.

Waarom werken Kampen en Dronten samen in Impact?

De samenwerking van Kampen en Dronten is historisch gegroeid met de oprichting van Stichting Impact zelfs ver voor de start van de Wet sociale werkvoorziening. De samenwerking is sindsdien gecontinueerd vanwege de schaalvoordelen in kwantiteit en kwaliteit. De veranderingen binnen Impact de afgelopen vier jaar hebben hier een groot aandeel in gehad. Er is dan ook een duidelijke bestuurlijke wens om dat wat samen kan, ook samen te doen. We zijn nu natuurlijke partners.

Visie en ambitie gemeenten

Beide gemeenten willen kansengelijkheid bevorderen en zoveel mogelijk mensen perspectief op betaald werk bieden. Het is maatschappelijk en financieel gezien zinvol mensen aan betaald werk te helpen. En naast de positieve impact op de maatschappij, heeft een baan veel positieve gevolgen voor het individu. Betaald werk biedt mensen een inkomen en bestaanszekerheid, maar ook een zinvolle dagbesteding en sociaal contact met collega's. Uit onderzoek blijkt ook dat mensen met een baan minder vaak een beroep doen op zorg en dat de kans op criminaliteit daalt.

Hoe zetten Kampen en Dronten Impact in?

In de afgelopen jaren zijn met Kampen en Dronten nieuwe afspraken gemaakt over de dienstverlening op het gebied van re-integratie, dienstverbanden voor mensen met een afstand tot arbeid en inburgering. In Kampen resulteerde dit in de start van het Werkcafé. In Dronten staat er een stabiele samenwerking tussen hen als opdrachtgever en Impact als opdrachtnemer op basis van dienstverleningsafspraken. Zo benutten beide gemeenten de potentie die de infrastructuur biedt.

Werkcafé Kampen

Het Werkcafé Kampen is een gezamenlijk initiatief van de gemeente Kampen en Impact ontstaan vanuit de basisgedachte dat Impact de natuurlijke uitvoeringsorganisatie op de Participatiewet is. Het is een laagdrempelige plek waar werkzoekenden en mensen met vragen over werk binnen kunnen lopen. Het Werkcafé kijkt direct naar wat iemand nodig heeft. Het werkt bovendien snel, want alle disciplines rond werk en re-integratie zitten onder één dak (coaching, training, begeleiding, ontwikkeling en werken binnen Impact). Bovendien zijn steeds meer organisaties die ondersteuning bieden op andere leefgebieden gevestigd in het Werkcafé.

Dienstverleningsafspraken Dronten

In Dronten werken de participatiegidsen, re-integratieconsulenten en consulenten statushouders nauw samen met de loopbaanbegeleiders van Impact. Op basis van een uitgebreide set aan dienstverleningsafspraken is helderheid gecreëerd over een gezamenlijke participatieladder.

Werkbedrijf

Als maatschappelijk werkgever richt Impact zich op alle inwoners met een afstand tot de arbeidsmarkt. Impact biedt een infrastructuur waarin jaarlijks maximaal 750 inwoners werken of een traject volgen op weg daarnaar toe. Het Werkbedrijf van Impact brengt mensen in beweging en biedt volop kansen aan verschillende doelgroepen. Voor een korte of langere route op weg naar betaald werk.

Het werkbedrijf biedt diverse werksoorten: montage, technisch werk, schoonmaak, administratie, logistiek, catering en werken in het groen. Hiermee biedt Impact uitdagend en zinvol werk aan medewerkers die zijn aangewezen op een vorm van intern werken. Door de diversiteit zijn het ook zeer geschikte werkplekken voor mensen op weg naar werk. Naast de interne werkplekken is er ook een grote diversiteit aan externe werkplekken beschikbaar.

Het Werkbedrijf werkt ook als sociale onderneming: met de gemaakte omzet kan Impact de kosten voor haar interne apparaat zelf financieren. Hiermee wordt de gemeentelijke bijdrage voor de dienstverlening van Impact zo laag mogelijk gehouden waardoor er financiële ruimte vrijkomt om extra te investeren in die doelgroep waar wij voor opgesteld staan.

Onderdeel van het Werkbedrijf Impact is het Ondernemershuis. Het Ondernemershuis biedt ruimte aan ondernemers en maatschappelijke organisaties door verhuur van kantoorruimte en vergader/trainingsruimten. In dit Ondernemershuis werken mensen in de schoonmaak, catering en onderhoud en worden leerwerkplekken in het kader van de re-integratie activiteiten gerealiseerd. Momenteel zijn gevestigd: Zalsman, Webasto, Cycloon, HanzeCatering, Asito, Parkodex, Arbeidsmakelaars, Tactus, DJK Coaching, Zorgplein, Aubisque, Laat Veterinary, Ned Impex en BDE.



3.

Kampen en Dronten maken graag gebruik van het momentum dat nu ontstaat om meer mensen aan betaald werk te helpen. Zo zit de arbeidsmarkt om mensen te springen en door de vergrijzing is de verwachting dat deze trend aanhoudt. Daarnaast is de financieringssysteem van de loonkostensubsidie (op basis van realisatie en als indicator in het Gemeentefonds) extra gunstig voor gemeenten die meer dan gemiddeld presteren. De ambities van Kampen, Dronten en Impact om extra in te zetten op werk voor de doelgroep met een grote afstand tot de arbeidsmarkt leidt naar verwachting tot de ontwikkeling van de huidige gemiddelde prestatie naar een beter dan gemiddelde prestatie.

12

Impact werkt de komende vijf jaar aan de volgende strategische doelen:

I

Werkzoekenden de kortste weg naar betaald werk bieden en medewerkers op de best passende werkplek plaatsen.

II

Met ons expertisecentrum een partner zijn voor werkgevers en ondernemers om lokaal meer inclusief werkgeverschap te creëren.

III

Het creëren van maatschappelijk en financieel rendement met en voor gemeenten.

STRATEGISCHE DOELEN EN DIENST VERLENING

13

Werkzoekenden de kortste weg naar werk bieden en medewerkers op de best passende plek plaatsen

Impact realiseert maximale toegevoegde waarde voor werkzoekenden door met hen een zo kort mogelijke route naar betaald werk te organiseren die uitkomt op de best passende werkplek. Impact geeft dit methodisch vorm en zo dicht mogelijk bij de arbeidsmarkt, om zo maximaal bij te dragen aan perspectief op betaald werk en het realiseren van bestaanszekerheid.

De kern van ons werk is ontwikkeling in en naar zo regulier mogelijk werk. In trajecten naar werk staat ontwikkeling dan ook centraal. Wij zorgen voor een goede balans tussen ontwikkelen en werken. De focus ligt op doen wat nodig is om aansluiting te vinden op de arbeidsmarkt.

Mensen werken zo regulier als mogelijk. Dat is voor sommige mensen een dienstverband bij een externe werkgever met jobcoaching en voor anderen een dienstverband bij Impact waar ze intern werken. Impact streeft ernaar plaatsingen zo duurzaam mogelijk te maken. Daar waar een detachering op een reguliere werkplek eindigt, is er (liefst tijdelijk) een interne werkplek. Op deze manier biedt Impact continuïteit voor al haar

medewerkers. Impact realiseert maximale toegevoegde waarde voor doelgroepmedewerkers door een goede werkgever te zijn. Dit betekent betaald werk in een prettige, sociale en veilige werkomgeving.

Hoe gaan we dat doen?

Impact biedt re-integratie, praktijkleren en betaald werk. We zijn altijd gericht op ontwikkeling van mensen: voor elke inwoner wordt het beste pad met het hoogst haalbare perspectief bepaald.

Re-integratie

Impact biedt re-integratie voor werkzoekenden om zoveel mogelijk inwoners zo snel mogelijk aan betaald werk te helpen. Op basis van een intensieve diagnose van maximaal zes weken wordt bepaald welk traject de beste kansen op werk biedt. Het streven is een zo kort mogelijk traject in te zetten. Niettemin zien we in de praktijk dat veel werkzoekenden met een grote afstand tot de arbeidsmarkt een langer traject nodig hebben. Impact organiseert re-integratie zoveel mogelijk door het opdoen van werkervaring in de diverse werksoorten van het eigen werkbedrijf of bij externe werkgevers. Immers, werken leer je

door te werken. Op deze manier is de kans op een duurzame betaalde baan na een traject het grootst. Impact heeft 250-trajectplekken beschikbaar.

Impact investeert in arbeidsdeskundigheid: twee mensen worden opgeleid tot arbeidsdeskundige. Zo is er extra kennis in huis om onder andere belastbaarheid te meten en werkmogelijkheden te onderzoeken. Deze kennis is ook inzetbaarheid voor loonwaardemetingen en het stellen van diagnoses.

Praktijkleren

In trajecten naar werk en in dienstverbanden bij Impact staat ontwikkeling centraal. Dat gaat vaak over het opdoen van werknemersvaardigheden, werkervaring en het weerbaar en wendbaar maken. Waar mogelijk worden vaardigheden gecertificeerd om zo werkzekerheid te bevorderen. Denk bijvoorbeeld aan een heftruckdiploma voor iemand die zich ontwikkelt naar een logistieke baan. Veel werkzoekenden en werknemers hebben in het verleden negatieve ervaringen opgedaan met onderwijs, omdat leren op

school voor hen niet passend was of omdat het niet gelukt is een diploma te halen. Voor deze mensen zet Impact in op praktijkleren. Praktijkleren gebeurt grotendeels of volledig op de werkvloer bij Impact of bij een reguliere werkgever die erkend leerwerkbedrijf is. Er kan ook sprake zijn van een route: starten met leren op de werkvloer bij Impact om vervolgens verder te ontwikkelen bij een externe werkgever.

Praktijkleren kan gericht zijn op het laagdrempelig behalen van een diploma, (deel)certificaat of praktijkverklaring. Impact focust hierbij op mbo-niveau 1 en 2. Het grote voordeel van certificeren is dat een werkzoekende kan aantonen dat hij of zij bepaalde vakvaardigheden beheerst. Dit

maakt het makkelijker werk te vinden en te behouden. En, mocht een plaatsing onverhoopt toch niet duurzaam zijn, helpt een diploma, certificaat of verklaring bij het traject van werk-naar-werk. Op deze manier wordt toekomstperspectief geboden.

Betaald werk

Impact biedt betaald werk aan mensen die vanuit verschillende regelingen bij Impact geplaatst worden: onder andere de Wet sociale werkvoorziening, Participatiewet Beschut werk, Participatiewet banenafspraken en Wajong. Bij Impact staan deze regelingen niet centraal, maar de mensen en hun talenten. Impact biedt diversiteit in werk; zowel in type werkzaamheden als in type

plaatsingsvormen. Op deze manier organiseert Impact voor iedereen een goede werkplek met mogelijkheden om over te stappen naar een andere werkplek. We zoeken de best passende werkplek. Dat kan intern zijn bij Impact maar ook bij een externe werkgever met begeleiding van jobcoaches.

De carrièreladder bij Impact kent vier treden:

1. BESCHUT WERK

Medewerkers die erg veel begeleiding nodig hebben of om andere redenen niet goed inzetbaar zijn bij reguliere werkgevers, kunnen aan de slag in het werkbedrijf van Impact. Impact biedt diversiteit aan werksoorten: groen, catering, logistiek, schoonmaak, post, assemblage en productie. Deze werkplekken kunnen op verzoek van gemeenten of instellingen ook ingevuld worden door cliënten vanuit de arbeidsmatige dagbesteding.

2. MAATSCHAPPELIJKE BAAN

(tijdelijk beschutte baan)

Mensen vanuit de doelgroep banenafspraken en inwoners die het net niet redden op de reguliere arbeidsmarkt kunnen (tijdelijk) aan de slag in een maatschappelijke baan bij Impact. Het dienstverband is erop gericht zo goed en zo snel mogelijk door te ontwikkelen naar een detachingsbaan of een reguliere baan. Hierbij zetten we ook praktijkleren in om zo vakvaardigheden te ontwikkelen.

3. DETACHERINGSBAAN

(reguliere baan waarbij het formele werkgeverschap bij Impact ligt)

Indien nodig is Impact de formele werkgever bij een reguliere werkplek. De werknemer werkt bij een externe reguliere werkgever, maar ontvangt begeleiding en salaris vanuit Impact. De werkgever betaald een inleenvergoeding. Op deze manier vormt Impact een vangnet voor wanneer een plaatsing toch niet succesvol is. De detachingsbaan wordt ook ingezet wanneer een externe werkgever het werkgeverschap liever bij Impact belegt om de drempel te verlagen iemand een kans te bieden.

4. REGULIERE BAAN MET BEGELEIDING

Het mooiste is het wanneer iemand uiteindelijk in dienst komt bij een reguliere werkgever en ook een salaris ontvangt van die werkgever. In dit geval biedt Impact jobcoaching. Op die manier worden zowel de werknemer als de werkgever begeleid in een goede werkrelatie waarin de werknemer zich optimaal doorontwikkeld.

Om deze carrièreladder goed vorm te geven heeft Impact het eigen werkbedrijf. Het werkbedrijf biedt diverse werksoorten: montage, logistiek, administratie, schoonmaak, catering, post, technisch werk en werken in het beheer van de openbare ruimte. Hiermee:

- ontzorgen we werkgevers en ondernemers die wel geschikt werk hebben voor de doelgroep, maar bij wie dit niet op de eigen werkvloer uitgevoerd kan worden;
- bieden we divers werk aan mensen die zijn aangewezen op intern werk;

- genereren we omzet om de gemeentelijke bijdrage voor onze dienstverlening zo laag mogelijk te houden.

De huurders van het ondernemershuis vervullen een belangrijke rol in de carrièreladder door externe (leer)werkplekken te bieden. Impact groeit de komende jaren licht in het aantal mensen dat werkzaam is.

Samenwerking welzijn en maatschappelijk middenveld

Steeds meer inwoners die een beroep doen op inkomensondersteuning of werkzaam zijn via Impact hebben te maken met multiproblematiek. Impact werkt daarom samen met armoedebestrijding, verslavingszorg, welzijn en zorg (o.a. Financiën op Koers,

Tactus, ambulante hulp DJK, Zorgplein en Mee). Vanuit deze sociale basis worden inwoners verder geholpen in hun zoektocht naar zelfredzaamheid en betaald werk. Immers, werk kan bijdragen aan het oplossen van problemen die mensen ervaren. Denk bijvoorbeeld aan het effect van een hoger inkomen voor mensen in de schuldhulpverlening. De groep inwoners die Impact

bedient woont vaak in sociale woningbouw vanwege het feit dat zij een laag inkomen hebben. Als dit inkomen deels of volledig een uitkering betreft, is het vaak lastig om rond te komen. Impact trekt samen met woningbouwcoöperaties op om werk te creëren voor en met bewoners. Zo draagt een prettigere woonomgeving bij aan een beter financieel perspectief.

Met ons expertisecentrum een partner zijn voor werkgevers en ondernemers om lokaal meer inclusief werkgeverschap te creëren.

Impact realiseert maximale toegevoegde waarde voor werkgevers en ondernemers door een partner te zijn rondom personeelsvragen. Impact werkt proactief aan het ontzorgen van werkgevers en bouwt partnerschappen. Wanneer een samenwerking tot een plaatsing leidt, biedt Impact voldoende begeleiding aan de medewerker(s) zodat de plaatsing succesvol kan zijn. Ook kunnen werkgevers en ondernemers eenvoudig productiewerk uitbesteden aan Impact.

Hoe gaan we dat doen?

Expertisecentrum

Impact zet een expertisecentrum op voor alle vragen over een arbeidsmarkt waarin iedereen mee kan doen. Ook de netwerkfunctie van Impact wordt vormgegeven vanuit het expertisecentrum. Hiermee neemt Impact de leiding in het dichterbij brengen van een inclusieve samenleving.

Het expertisecentrum kent twee speerpunten:

I. VRAAGBAAK

Werkgevers, gemeenten, onderwijspartners, professionals van allerlei organisaties die opereren in het sociaal domein en inwoners kunnen bij Impact

terecht. De deuren van het Werkcafé in Kampen staan open voor bezoekers.

II. WERKGEVERSDIENSTVERLENING

Werkgevers die op zoek zijn naar personeel kunnen terecht bij Impact: het lokale team vanuit het WSP regio Zwolle. Waar nodig helpt Impact bij het creëren van een geschikte werkplek (met een onderzoek functiecreatie) en Impact kan ook de werkgeversrol op zich nemen (detacheringsbaan).

De werkgeversdienstverlening is bedoeld om werkgevers optimaal te ondersteunen bij het vinden van passend personeel en daarmee kansen te creëren voor mensen die om verschillende redenen moeizaam de weg naar werk vinden. Het belangrijkste instrument in werkgevers- dienstverlening zijn de accountmanagers die hier vorm en invulling aan geven. Zij zetten in op relatiebeheer en acquisitie bij werkgevers in Kampen en Dronten. Zij bouwen dagelijks aan een kwalitatief krachtig netwerk met warme en duurzame relaties.

De accountmanagers van Impact weten wat werkgevers nodig hebben om een goede afweging te maken en welke argumentatie kan helpen om werkgevers te

enthousiasmeren. Daarnaast hebben ze kennis over het aanpassen van baankansen aan de talenten en competenties van beschikbare werkzoekenden (functiecreatie) en weten ze welke regelingen voor werkgevers beschikbaar zijn en hoe ze deze kunnen inzetten. Een werkgever die opziet tegen de administratieve rompslomp rondom bijvoorbeeld loonkostensubsidie en no-risk kan gebruik maken van detachering. Op die manier wordt dit alles voor hen geregeld.

Impact ontzorgt werkgevers door met werkzoekenden aan hun vaardigheden te werken en door slimme ict-middelen in te zetten zoals Jobport (software die de matching ondersteunt en verbetert).

De komende periode stelt Impact zich als doel om het inclusief werkgeverschap in de regio te vergroten doordat meer werkgevers zich openstellen voor medewerkers uit de doelgroep. Naast extra inzet op accountmanagement wordt een campagne opgezet vanuit het Werkcafé. De focus ligt met name op kansrijke sectoren als zorg & welzijn, techniek & energietransitie en vrije tijd.



III Het creëren van maatschappelijk en financieel rendement met en voor gemeenten

Impact stelt zichzelf ten doel om maximaal maatschappelijk rendement te creëren zonder de noodzaak financieel rendement te maken uit het oog te verliezen. Maatschappelijk rendement is alles wat Impact doet waar de maatschappij baat bij heeft. Een deel van de activiteiten kent zowel een positief maatschappelijk als financieel rendement. Denk bijvoorbeeld aan de kosten van een re-integratietraject die lager liggen dan de bespaarde uitkering wanneer iemand een baan vindt. Echter, een deel van de activiteiten kost in eerste instantie meer dan het rechtstreeks oplevert. Hier is wel altijd sprake van maatschappelijk rendement: bijvoorbeeld iemand met een verminderde loonwaarde die een duurzame betaalde baan krijgt.

Hoe gaan we dat doen?

Het merendeel van de re-integratie-activiteiten voeren we samen uit met de gemeenten Kampen en Dronten. Daarnaast werken we in opdracht van het UWV voor inwoners uit deze regio en werken we samen met relevante onderwijs-partijen om de kansen van schoolverlaters te vergroten (vanuit ROC's, speciaal- en praktijkonderwijs en de RMC's). De lokale dienstverlening van gemeenten en Impact gaan naadloos in elkaar over, waardoor

werkzoekenden een geïntegreerde dienstverlening ervaren. Vanuit de kennis en expertise in de uitvoering is Impact een adviseur ten behoeve van de gemeenten. De drie organisaties trekken gezamenlijk op om beleid te voeren vanuit de uitvoering en vice versa. Samen worden ontwikkelingen gevolgd en vertaald naar dienstverlening. Dit gebeurt zowel lokaal als op regionaal niveau in de arbeidsmarktregio's. Voorbeelden hiervan zijn de Sectortafel Zorg in samenwerking met de arbeidsmarktregio Zwolle en een gezamenlijk plan met Werkbedrijf Lelystad en Tomin Groep om jongeren werk te bieden vanuit de arbeidsmarktregio Flevoland.

Samenwerking arbeidsmarktregio's

Om inwoners en werkgevers optimaal te bedienen zal Impact nauw samenwerken met de arbeidsmarktregio's Zwolle en Flevoland. De komende periode zijn hierbij twee ontwikkelingen belangrijk: de uitbreiding van de regionale arbeidsmarktinfrastructuur en de voortijdig schoolverlaters oppakken tot 27 jaar.

Ontwikkeling: Nieuwe arbeidsmarktinfrastructuur arbeidsmarktregio's
In oktober 2022 heeft het ministerie van SZW de uitgangspunten voor

de nieuwe arbeidsmarktinfrastructuur gepresenteerd. De ambitie van het kabinet is om in iedere arbeidsmarktregio (in totaal 35) minimaal één loket (ook digitaal) in te richten met overal dezelfde naam, bijvoorbeeld 'Regionaal Werkcentrum'. Bij dit regionaal loket kunnen werkzoekenden en werkgevers met hun vragen met betrekking tot de arbeidsmarkt terecht.

De implementatie van dit concept heeft gevolgen voor de inrichting van de arbeidsmarktstructuur in beide arbeidsmarktregio's (Zwolle en Flevoland). Wat dit betekent voor Impact is op dit moment nog niet concreet, maar de verwachting is dat dit vooral een versterking zal zijn van de in te zetten koers. Samen met de beide gemeenten worden de ontwikkelingen gevolgd en Impact sluit aan waar kennis van de uitvoering zinvol is.

Ontwikkeling: Uitbreiding rol RMC naar 27 jaar

Het kabinet wil meer investeren om schooluitval tegen te gaan door de regionale aanpak van voortijdig schoolverlaten uit te breiden tot de leeftijd van 27 jaar. Het kabinet bereidt een wetswijziging voor. Dit kan een wijziging met zich meebrengen in de trajecten die Impact aan de jongeren tot 27 jaar

aanbiedt. Wij volgen deze ontwikkelingen.

In de Voorjaarsnota die het kabinet onlangs naar de Tweede Kamer stuurde, is te lezen dat er vanaf 2024 na wetswijziging € 25 miljoen structureel beschikbaar wordt gesteld. Het betreft hier de uitbreiding van de Regionale Meld- en Coördinatiefunctie (RMC) van gemeenten zodat jongeren zonder startkwalificatie in beeld blijven.

Gewenste dienstverlening werk

De visie en ambities van Kampen en Dronten resulteren in een opdracht die bij Impact wordt neergelegd. Zij vragen Impact in te zetten op zoveel mogelijk betaald werk voor inwoners, zo regulier mogelijk. Zo regulier als mogelijk werken vertaalt zich in de volgende prioritering:

- Zoveel mogelijk directe plaatsingen bij werkgevers
- Eventueel inzetten van

detacheringen met Impact als formele werkgever

- Eventueel inzetten van tijdelijke banen binnen Impact
- Onder voorwaarden langdurige inzet van banen binnen Impact (een indicatie Beschut Werk is één van de voorwaarden waarop dit mogelijk is)

Gewenste dienstverlening re-integratie en bemiddeling

Naast het bieden en organiseren van betaald werk vragen Kampen en Dronten Impact een rol te vervullen in re-integratie en bemiddelingsactiviteiten. Dit betekent een versterking en intensivering van de huidige samenwerking.

Gewenste dienstverlening inburgering

Impact helpt de gemeenten Dronten en Kampen bij inburgering. Er worden onder andere taaltrainingen gegeven en mensen worden begeleid in de participatieverplichting.

Waar de nieuwe Wet Inburgering begin 2022 is ingegaan, kwam voor Kampen de instroom vanaf de zomer 2022 op gang. Vanuit het Werkcafé worden statushouders begeleid en gestimuleerd zo snel mogelijk de inburgering te starten. Daarnaast wordt de verbinding met de sociale basis, vitaliteit en sport versterkt zodat statushouders zo snel mogelijk hun draai kunnen vinden in Kampen.





SAMEN WERKING KAMPEN EN DRONTEN

Impact is de maatschappelijke werkgever van gemeente Kampen en de gemeente Dronten.

Gemeente Kampen en Impact werken samen in het Werkcafé. Een plek waar inwoners uit Kampen terecht kunnen om te werken aan ontwikkeling en werk. In het Werkcafé zijn alle activiteiten van de gemeente en Impact op het gebied van werk, re-integratie en participatie samengebracht.

4.

Samenwerking Kampen: Eén team in het Werkcafé

Kampen en Impact werken samen in het Werkcafé. Een plek waar inwoners uit Kampen terecht kunnen om te werken aan ontwikkeling en werk. In het Werkcafé zijn alle activiteiten van de gemeente en Impact op het gebied van werk, re-integratie en participatie samengebracht. Het Werkcafé wordt door de gemeente en Impact gezamenlijk aangestuurd.

De vervolgstap in het optimaliseren van de dienstverlening aan inwoners en werkgevers is het samenvoegen van de teams tot één team onder aansturing van één coördinator. Dit team bestaat uit medewerkers van zowel Kampen als Impact. En het team werkt vanuit één duidelijke identiteit: het Werkcafé Kampen.

Wanneer werk en ontwikkeling naar werk worden belegd in één team kunnen alle teamleden voor en met elke inwoner bepalen wat de beste route naar werk is. Doordat kennis en kunde vanuit beide teams in één team belegd zijn, wordt het eenvoudiger om de beste route te bepalen. Zo kunnen makkelijker leerwerkroutes met een vorm van praktijkleren worden ingezet en zijn alle tredes van de Impact carrièreladder beschikbaar. De verwachting is dat de samenvoeging van kennis en expertise in 1 team leidt tot hogere klanttevredenheid en snellere resultaten door efficiënter werken.

Eén team betekent het samenvoegen van alle professionals die nu werken aan werk, activering en participatie. Dat gaat om coaching, matching, plaatsing en begeleiding van alle inwoners: van gedetacheerde sw-medewerkers tot en met werkzoekenden met een korte afstand tot de arbeidsmarkt. De professionals blijven vooralsnog werkzaam voor de werkgever waar ze nu werkzaam voor zijn. Het werkgeverschap is een thema dat samen met het team verder uitgewerkt wordt; hiervoor wordt de tijd genomen.

Kampen werkt in 2023 aan een nieuwe visie op de Participatiewet. Zodra deze vastgesteld is zal Impact samen met de beleidsadviseurs van Kampen zorgen voor een vertaling van deze visie in de werkzaamheden en manier van werken in het Werkcafé.



Samenwerking Dronten: doorontwikkeling door betere samenwerking

In Dronten werken de participatiegidsen, re-integratieconsulenten en consulenten statushouders nauw samen met de loopbaanbegeleiders van Impact. Op basis van een uitgebreide set aan dienstverleningsafspraken is de afgelopen periode helderheid gecreëerd over een gezamenlijke participatieladder, welk type trajecten Impact uitvoert in opdracht van Dronten, hoe de resultaten gemonitord worden.

Deze samenwerking wordt verder doorontwikkeld naar een partnerschap om daarmee de continuïteit en kwaliteit van dienstverlening te borgen. De kern:

- Re-integratieconsulenten van Dronten hebben de regie over werkzoekenden uit de Participatiewet met een korte afstand tot werk.
- Zodra werkzoekenden onder de regie van re-integratieconsulenten niet binnen 3 maanden aan het werk zijn, worden zij overgedragen aan Impact.
- De participatiegidsen van Dronten voeren de regie over werkzoekenden met een midden en lange afstand tot de arbeidsmarkt (één of meerdere problemen in de leefgebieden). Zodra de werkzoekende overgedragen wordt naar Impact om ze te begeleiden naar werk, heeft Impact de regie m.b.t. deze begeleiding.
- Impact begeleidt inburgeraars.
- We onderzoeken hoe we werkgeversdienstverlening door een gezamenlijk team Dronten en Impact kunnen vormgeven. Aandachtspunt hierbij is dat alle accountmanagers zicht hebben op zowel doelgroep Dronten als doelgroep Impact om breed te kunnen bemiddelen.
- Impact en Dronten blijven met elkaar verkennen hoe zij de komende jaren slimmer samen kunnen werken om inwoners beter te bedienen.

5.

Meer impact door Impact

In dit ondernemingsplan staat een doorontwikkeling en optimalisering van de dienstverlening door Impact en de samenwerking met Kampen en Dronten. De uitvoering van dit ondernemingsplan betekent meer en betere dienstverlening voor inwoners en werkgevers en daarmee meer toegevoegde waarde voor Kampen en Dronten.

Bij Impact geloven wij dat het nog beter kan met nog meer impact. Hieronder een schets van een stip op de horizon.

Voor nu een stap te ver, maar wel ter inspiratie.

We beginnen met een maatschappelijke bredere doorkijk naar onze opgaven voor het komende decennia. Vervolgens stellen we ons zelf de vraag: 'En! Hoe gaan we dit met elkaar doen?'.

Een stip op de horizon:

WAT IS MEER MOGELIJK NA 2028?

Maatschappelijke opgaven

We staan voor gigantische opgaven in de maatschappij. Van een klimaatcrisis tot een steeds groter wordende kloof tussen mensen die meedoen in de maatschappij en hen voor wie we dat te ingewikkeld hebben gemaakt. Voor velen wordt het leven nijpender door financiële problemen. Vooral voor mensen die het al zwaar hebben. Daarom is het belangrijk dat er lonend werk is. Daar heeft iederéén recht op.

We moeten er voor zorgen dat niemand onder het sociale minimum terecht komt. Ondanks allerlei regelingen gebeurt dat toch te vaak en dat zorgt voor allemaal problemen. Daarom pleiten we ook vanuit Impact voor een sociaal minimum. In de vorm van een 100% kans op betaald werk. Op deze manier maken we met Impact nog meer impact.

Echte solidariteit is er nog niet voor mensen die het zwaar hebben. We maken het altijd ingewikkeld en dat is moeilijk te doorbreken. Waarom gaan we als gemeenten met Impact en haar Werkcafé niet naar de inwoners toe? Laat werkcoaches samen optrekken met buurt- of energiecoaches. Doorbreek de 'lokettenjungle' binnen het sociale domein. De praktijk was en is dat mensen bij de uitvoering van sociale wetgeving stranden in systemen en bijbehorende regels. Professionals gaan weer mensen ondersteunen en zijn niet alleen getraind in werken volgens de regels.

Het doorbreken van deze lokettenjungle vormde ook onze ambitie onder het Werkcafé. Hoe mooi is het dat we anno 2023 de complimenten krijgen vanuit de arbeids- en economische regio's. Nog mooier is hoe we met ons Werkcafé voorsorteerden op een regionaal werkcentrum én deze gedachte lokaal gaan versterken. Met maar één vraag richting onze inwoners die net dat éne duwtje en/of steuntje in de rug nodig hebben: hoe kan ik je helpen?

Om als gemeente met Impact nog beter naast onze klanten te staan, is ook nodig dat we de komende jaren werken aan een simpelere regelgeving binnen het sociaal domein. Schotten tussen de domeinen Jeugd, Wmo en Participatiewet verdwijnen. Geen schotten resulteert ook in geen multiproblemen meer! We stellen immers vanuit één loket het Werkcafé de vraag hoe kan ik je helpen! Met het Werkcafé hanteren wij daarmee het basisprincipe 'no wrong door'. Gelukkige mensen presteren beter, zowel in hun werk als in hun sociaal leven. De gemeenten willen met Impact en andere partijen werken aan het vergroten van

het Kampens en Drontens geluk. Dit doen we met elkaar door te investeren in een economie die draait om brede welvaart, want we gaan niet alleen voor financiële groei maar ook voor welzijnsbloei. We pakken het aan op onze eigen lokale manier. Met de voeten in de Drontense klei en de Kampense handen uit de mouwen. Er is geen uitdaging zo groot of we lossen het op.

En! Hoe gaan we dit met elkaar doen?

Open deuren naar de toekomst

Mooi om te horen dat binnen Impact de deuren automatisch voor je open gaan. Dit is dan ook dé metafoor richting toekomst. Deze deuren blijven open voor iederéén die (weer) mee wil mee doen. Ook juist voor diegenen die wel willen maar niet weten hoe. En voor hen die niet lijken te willen, maar het misschien alleen maar spannend vinden. We staan als Impact, als overheid, naast je. De komende jaren verschuift onze aandacht van maatwerk naar de menselijk maat. We behandelen binnen en buiten onze deuren de inwoners, klanten en werknemers als medemensen.

Werkcafé voor Kampen en Dronten: 1 loket

Wij zien een Werkcafé voor ons in Kampen en Dronten waarin werk en ontwikkeling naar werk wordt georganiseerd door een divers team met professionele medewerkers. Niet langer verspreid over drie organisaties, maar gebundeld in één organisatie met twee identiteiten en op twee locaties: een Kampens en Drontens Werkcafé. Het Werkcafé wordt een duurzame partner voor lokale en regionale werkgevers en een maatschappelijk partner om samen een inclusieve arbeidsmarkt en samenleving te realiseren. Kortom, Impact als gezond publiek bedrijf met een private insteek.

Betere dienstverlening voor inwoners op werk

Impact kenmerkt zich als een maatschappelijke ondernemer en heeft alle kennis en expertise in huis om zo regulier mogelijk werk te organiseren. De organisatiefilosofie is bedrijfsmatig bepaald, met de focus op goede dienstverlening. Door de bedrijfsmatige aansturing is het eenvoudig om resultaatgericht te werken en hogere doelstellingen te realiseren. De belangrijkste doelstelling is om op efficiënte wijze zoveel mogelijk mensen zo snel mogelijk naar een duurzaam betaalde baan te begeleiden. Zo werken we toe naar een situatie waarin iedereen die kan werken

werkt. Dit is goed voor de mensen die het betreft maar zeker ook voor de arbeidsmarkt die om mensen staat te springen.

Werkbedrijf met een focus op maatschappelijke opgaven

Het accent van het werkbedrijf verschuift verder van vaste werkplekken naar tijdelijke leerplekken die aansluiten bij beroepen waar vraag naar is. Hierbij sluiten we aan op maatschappelijke opgaven zoals leren werken in de energietransitie of verduurzaming via upcycling. Voor wie aangewezen is op een vaste baan binnen Impact behouden we het werk in onder andere groen, productie en schoonmaak.

Maatschappelijke banen

Ieder mens is ontwikkelbaar, alleen het tempo en de mate waarin men zich ontwikkelt verschilt per persoon. Doordat Impact met een bredere opdracht groter is, wordt het makkelijker om nieuwe dienstverlening te ontwikkelen voor bijvoorbeeld mensen met multiproblematiek. Denk hierbij aan een intensieve samenwerking met wonen, welzijn en zorg. Het hebben van betaald werk werkt immers als medicijn en oplosser voor problemen op andere leefgebieden. Samen met partners kunnen we sociale werkgelegenheidsprojecten starten door bijvoorbeeld wijkgericht werken of parkmanagementprojecten.

Betere dienstverlening voor werkgevers

Impact bouwt graag een mvo-netwerk naar voorbeeld van collega-bedrijven in het land. Met een dergelijk netwerk verbinden we inclusieve werkgevers met elkaar en met de publieke opgaven. De ervaring leert dat hierdoor een sterkere verbinding met het bedrijfsleven wordt gelegd en we als publieke uitvoerders nog beter kunnen aansluiten op wensen, ambities en innovaties in het bedrijfsleven.

Lokaal de regio versterken

De verschuiving van landelijk naar regionaal zet door: beleid maken en de inzet van middelen loopt vaker via de arbeidsmarktregio. Het Werkcafé doet mee in de arbeidsmarktregio's Zwolle en Flevoland. Vanuit de expertise in de uitvoering denken we mee en zorgen we voor financiële middelen om meer en betere dienstverlening te bieden.

Efficiencyvoordelen: 1 loket vanuit 1 budget

Een belangrijk voordeel van het samenbrengen van alle activiteiten in één organisatie zit in de eenduidige aansturing. Kampen en Dronten stellen hierbij de kaders en doelen vast en de directie van Impact stuurt op basis van een eenduidige visie op werk en ontwikkeling en alle medewerkers werken volgens dezelfde werkprocessen. Impact zal als geheel efficiënter werken doordat Dronten en Kampen dezelfde opdracht neerleggen bij Impact. Dit resulteert in een optimalere samenwerking in de arbeidsmarktregio door kennis en kunde uit beide regio's in te zetten.

Ook is innovatie mogelijk op de samenwerking met onderwijs en door de inzet van slimme en inclusieve technologie. Denk bijvoorbeeld aan technologie om werkzoekenden beter en intensiever te begeleiden en administratie bij consultants te verminderen, maar ook technologie om werknemers meer uitdagend werk te bieden.

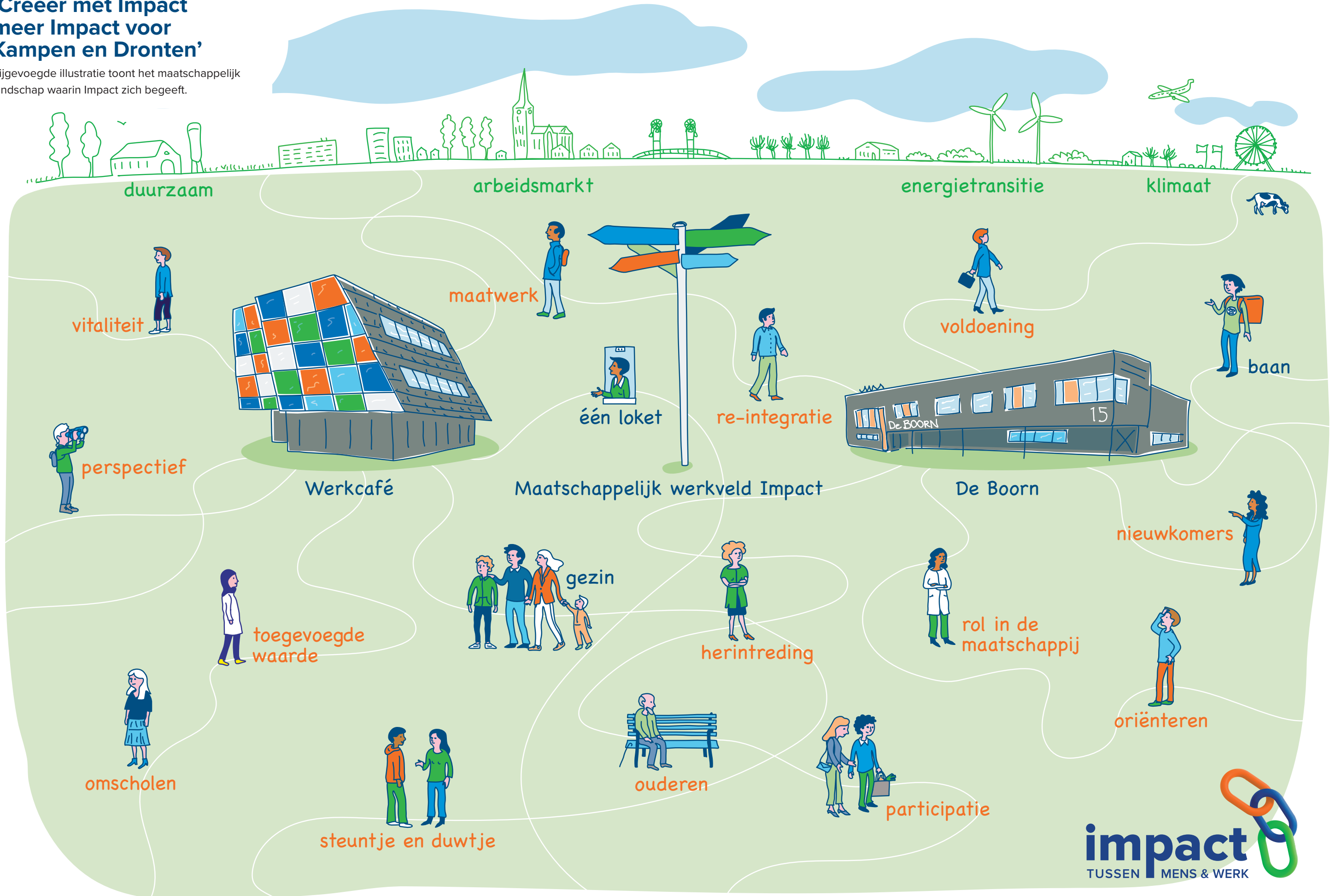
Samenwerking collega bedrijven

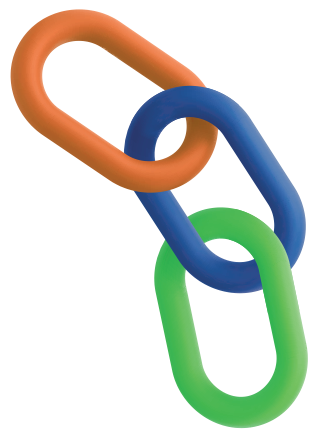
Met een duidelijke brede opdracht intensiveert Impact waar mogelijk de samenwerking met collega bedrijven. Denk bijvoorbeeld aan samenwerking in de backoffice met een gezamenlijke salarisadministratie of aan het gezamenlijk organiseren van traineeships om talenten te boeien en binden. Ook trekken we graag samen op in de uniformering van dienstverlening in de arbeidsmarktregio's als het gaat om re-integratie via leren en werken.

Een sterkere samenleving begint met kans op betaald werk. Creëer met impact meer Impact voor Kampen en Dronten.

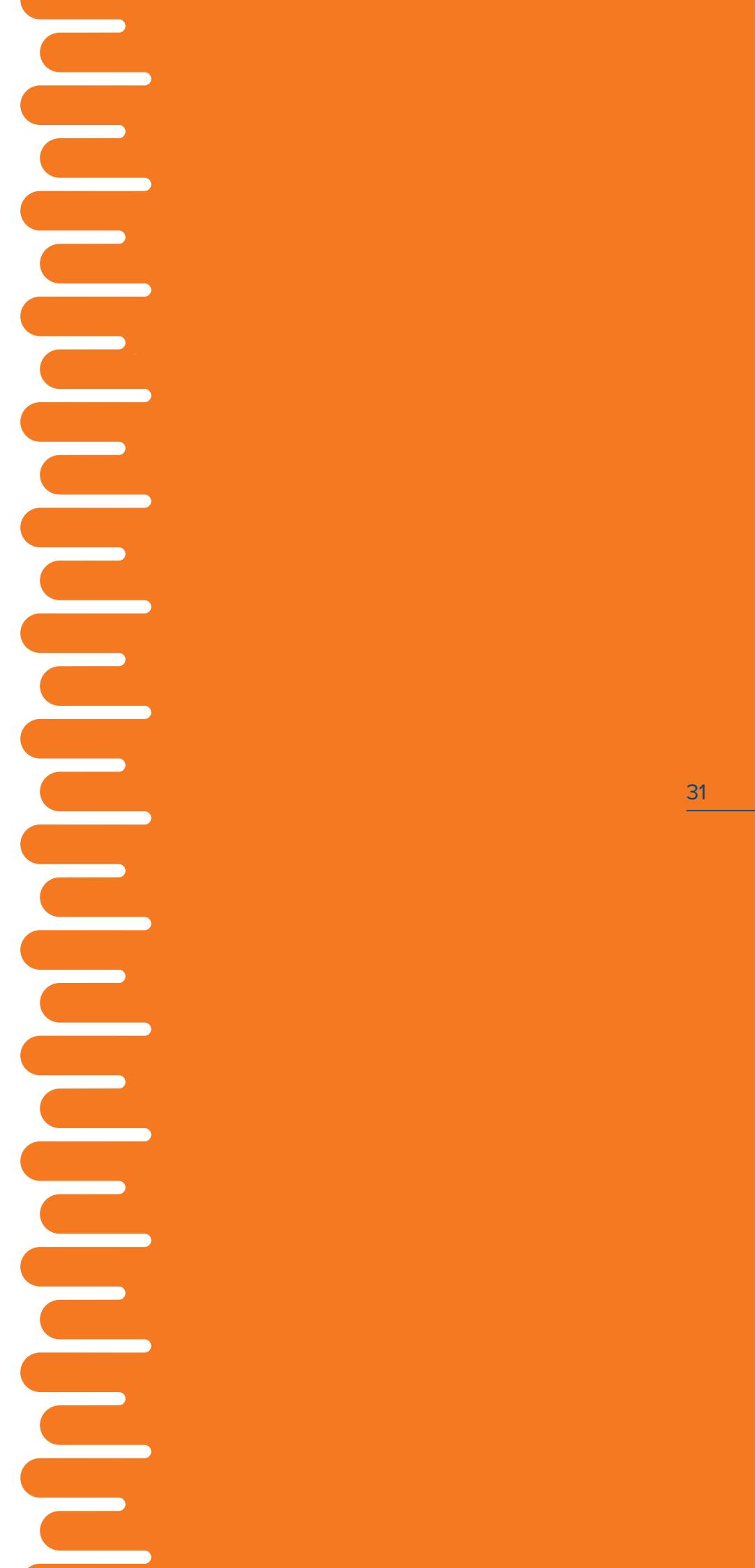
'Creeër met Impact meer Impact voor Kampen en Dronten'

Bijgevoegde illustratie toont het maatschappelijk landschap waarin Impact zich begeeft.





**IMPACT
MAAKT
WERKEN
MOGELIJK.**





Impact Kampen
Gildestraat 1
8263 AH Kampen
038 331 59 44

Impact Dronten
De Boorn 15
8253 RA Dronten
0321 32 85 60

www.impact.nl