

1 De uitdagingen van 2022 tot 2026

2 Wij zijn Impact

3 Vizier op het coalitieakkoord

4 Grotere rol sociaal ontwikkelbedrijven

5 Impact steeds in ontwikkeling

6 Simpel Switchen van uitkering naar werk

7 Iedereen hier houdt van Tashi

8 Brug naar de ondernemer

9 De uitdaging van re-integratie

10 Nieuw bij Impact: Inburgering

Tien tips voor een inclusieve arbeidsmarkt met



1

De uitdagingen van 2022 tot 2026

In 2022 vinden nieuwe gemeenteraadsverkiezingen plaats. Welke thema's zijn de komende jaren van belang in de participatie en re-integratie van inwoners in de gemeente Kampen en Dronten? We vragen het aan Rob Rikmanspoel, directeur van Impact.

"De komende jaren is krapte op de arbeidsmarkt. Er zijn meer vacatures dan werkzoekenden. Gemakkelijk geschikt personeel vindt snel werk. Je zou denken dat werk vinden voor inwoners met een afstand tot de arbeidsmarkt dan ook soepeler gaat. Maar dat blijkt niet zo te zijn. De inclusieve arbeidsmarkt is daarmee nog belangrijker. Iedereen aan het werk. Van inwoners met een doelgroepverklaring banenafpraak of met een indicatie beschut werk tot statushouders vanuit hun inburgeringstraject. Waarom? Werk zorgt niet alleen voor inkomen, maar ook voor sociale contacten en zelfrespect. Werk maakt mensen gelukkig. Daarom zie ik graag een inclusieve arbeidsmarkt, waarin iedereen aan de slag is, ook als je een beperking hebt. Impact als schakel tussen mens en werk. Dat is waar Impact voor staat.

Wat vraagt dit van gemeenten en ondernemers?

"Dit vraagt een stevige lokale verbinding tussen overheid en ondernemers. De gemeenten weten wat ondernemers nodig hebben en kunnen hun inwoners daarop voorbereiden. En ook Impact vraagt aan ondernemers of zij bereid zijn banen op maat te creëren, die hen echt verder helpen, maar ook ruimte bieden aan inwoners uit Kampen en Dronten die dat maatwerk nodig hebben. De huidige arbeidsmarkt vraagt veel flexibiliteit en creativiteit van alle partijen. Impact denkt hierin mee met de gemeenten én ondernemers."

Welke rol zie je daarin voor Impact?

Impact spreekt als uitvoeringsorganisatie van de Participatiewet de taal van de gemeente én ondernemer. Zo zijn we de brug tussen hen beiden. Impact ondersteunt en ontzorgt ondernemers door bijvoorbeeld

detacheringscontracten, overname van regelwerk rond no-risk en loonkostensubsidie en inzet van een jobcoach. En voor de gemeente bieden we ontwikkelingsmogelijkheden voor inwoners die een duwtje en steuntje richting de arbeidsmarkt nodig hebben. Dit kan intern in een beschermde werkomgeving of zelfs bij een reguliere werkgever. Lukt dat even niet, dan kunnen zij weer terugvallen op werk binnen Impact. Kampen en Dronten kiezen daarin beiden een eigen positie en dat is prima. In Kampen werken we steeds nauwer samen in het Werkcafé en Dronten zet ons in als belangrijke opdrachtnemer voor re-integratie."

Wat gaan de plannen van het nieuw kabinet betekenen?

"De plannen van het nieuwe kabinet zijn nog niet uitgewerkt. Maar we zien daarin wel een extra inspanning juist ook voor de onderkant van de arbeidsmarkt met een structurele investering van €500 miljoen extra en een uitbreiding van beschut werk. Ik vraag me af of dit voldoende is om mensen die kunnen en willen werken juist in deze tijd aan een baan te helpen."

Wat speelt er voor Impact de komende jaren?

"De afgelopen jaren zijn we veranderd van een traditionele sociale werkvoorziening in een maatschappelijk re-integratiebedrijf voor alle doelgroepen uit de Participatiewet. Re-integratie blijft ook onze kernfocus in de komende jaren. We bieden inwoners met een afstand tot arbeid werk en begeleiden hen op weg daarheen. Dit blijven we samen doen met onze ondernemers. Wist je dat meer dan de helft van onze medewerkers gedetacheerd werkt bij andere ondernemers?"

Daarnaast zijn we in gesprek over een passende vorm waarin we ons werk organiseren. De afname van SW-personeel en de toename van personeel uit nieuwe doelgroepen en de eigen accenten van onze beide gemeenten vragen om een herbezinning op de organisatievorm en de verhoudingen met alle partijen daarin, Kampen, Dronten en Impact.

Uiteindelijk gaat het in deze herbezinning om de inwoners van Kampen en Dronten, die een duwtje en een steuntje nodig hebben. Hoe gaan we hen zo goed mogelijk begeleiden op en naar de arbeidsmarkt."



Rob Rikmanspoel
Algemeen Directeur

Meer weten?

Ik kom graag met u
in contact over Impact
en onze koers.



038 331 59 44



robrikmanspoel@impact.nl



TERUG NAAR OVERZICHT

Wie zijn wij

Onze focus ligt op mensen met een afstand tot de arbeidsmarkt, een afstand die vele oorzaken kan hebben. Geen passende opleiding, het niet hebben van een goede startkwalificatie, de Nederlandse taal nog niet spreken als nieuwkomer, al lange tijd niet hebben gewerkt of het hebben van een fysieke en/of verstandelijke beperking. Om te zorgen dat iedereen weer mee kan doen richt Impact zich op ondernemers die graag maatschappelijk willen ondernemen en op zoek zijn naar werknemers.

Bij Impact staat het begeleiden, ontwikkelen en plaatsen op een werkplek centraal om zo voor de inwoners werk te creëren. Dat is onze missie. We willen werkzoekenden in beweging brengen en in beweging houden. Het is onze kracht vraag en aanbod voor werkzoekenden op een goede manier te matchen en voor hen de juiste werkvorm te vinden. Als maatschappelijk werkgever doen wij dit samen met andere ondernemers die verantwoordelijkheid hebben en nemen voor een werkfitte samenleving. Wij geven werkzoekenden begeleiding en zorgen voor een passende werkplek. Als bij een externe werkgever werken (nog) niet lukt, biedt Impact een grote verscheidenheid aan interne werkplekken op eigen niveau, waar je meteen aan het werk kan. Vele klanten zijn op deze manier inmiddels succesvol aan een betaalde baan geholpen.

In 2022 verwachten we continu 550 personen met een afstand in dienst te hebben of op weg te helpen daarnaar toe. Zij groeien in hun mogelijkheden op één van de werkleerroutes binnen of buiten het bedrijf.

Onze Missie

Impact is dé maatschappelijke werkgever van de regio. Wij begeleiden, ontwikkelen, plaatsen en creëren werk voor inwoners van de gemeenten Kampen en Dronten. Samen creëren wij een maatschappelijke Impact.

Vijf proposities

Om onze missie uit te voeren hebben we ons bedrijf onderverdeeld in vijf proposities met elk hun eigen focus en werkleerroutes.

- **Re-integratie** begeleidt inwoners op weg naar werk en begeleidt gedetacheerde medewerkers
- **Dagbesteding** biedt werk en ontwikkel-werkplekken aan inwoners die een beschutte werkplek of arbeidsmatige dagbesteding nodig hebben.
- **Productie** biedt werk en ontwikkel-werkplekken aan inwoners in de montage en assemblage.
- **Groen** biedt werk en ontwikkel-werkplekken aan inwoners in de groenvoorziening
- **Ondernemershuis** faciliteert de andere proposities door met goed onderhouden gebouwen, werkhallen en kantoren. Dat doen zij ook voor onze partners die bedrijfsruimte in ons pand gehuurd hebben. Onderdeel hier van is dat Ondernemershuis werk biedt aan inwoners in schoonmaak, en catering.

In ons werk brengen we werkzoekenden en werkgevers bij elkaar. Op onze website vindt u meer informatie en een video over Impact.

Wij zijn Impact!

KLIK HIER VOOR ALLES OVER IMPACT

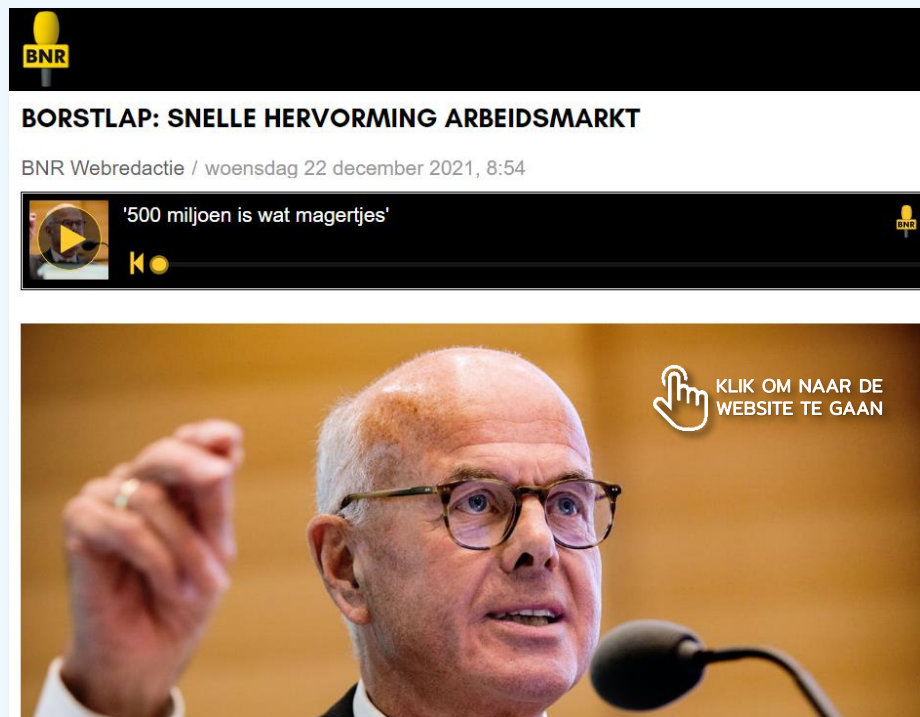
3

Vizier op het coalitieakkoord

De komende jaren gaat een nieuw kabinet aan de slag. Dit zijn belangrijke plannen uit het coalitieakkoord voor re-integratie en werk:

- Structureel €500 mln. meer voor hervorming arbeidsmarkt, re-integratie en aanpak armoede en schulden.
- Meer mensen worden begeleid naar werk. Het kabinet zet in op begeleiding van werk-naar-werk en van uitkering-naar werk. Hierdoor worden o.a. mensen met een afstand naar werk geholpen.
- Meer beschutte werkplekken, onduidelijk hoeveel.
- Parttime werk naast uitkering wordt lonender.
- Stapsgewijze verhoging van het minimumloon met 7,5%.
- Het Lage Inkomens Voordeel wordt afgeschaft per 2025.

Impact is benieuwd hoe het kabinet deze plannen gaat uitwerken.



BORSTSLAP: SNELLE HERVORMING ARBEIDSMARKT

BNR Webredactie / woensdag 22 december 2021, 8:54

'500 miljoen is wat magerijtjes'

KLIK OM NAAR DE WEBSITE TE GAAN

Wordt dit de invulling het kabinet van de voorstellen van Jasper van Dijk en Peters voor de Sociaal Ontwikkelbedrijven?

Cedris

KLIK OM NAAR DE WEBSITE TE GAAN

NIEUWS • 28 JANUARI 2021

Steun voor initiatiefnota Sociale ontwikkelbedrijven

De Tweede Kamer ondersteunt het voorstel van Jasper van Dijk (SP) en René Peters (CDA) om de rol van het sociaal ontwikkelbedrijf te versterken. Dit bleek uit het overleg over een [initiatiefnota](#) van hun hand.

4

Grotere rol sociaal ontwikkelbedrijven

Onze brancheorganisatie Cedris roept het kabinet actief op om de positie van de sociaal ontwikkelbedrijven te versterken. Een goede publieke sociale infrastructuur is het fundament onder een inclusieve arbeidsmarkt.

De infrastructuur en knowhow in de sociaal ontwikkelbedrijven staat klaar om in te zetten.

NOS



KLIK OM NAAR DE NIEUWSBERICHT TE GAAN

NOS NIEUWS • ECONOMIE • ZA 4 DECEMBER, 19:40

'Investeer 90 miljoen in sociaal ontwikkelbedrijven om personeelstekort aan te pakken'



TERUG NAAR OVERZICHT

Impact steeds in ontwikkeling

Het nieuwe Impact

Wie nog het beeld heeft van Impact als een traditionele sociale werkvoorziening, die loopt behoorlijk achter. Dat zijn we al lang niet meer. In de laatste jaren hebben wij ons ontwikkeld naar een allround maatschappelijk re-integratiebedrijf dat inwoners van Kampen en Dronten met een afstand tot de arbeidsmarkt werk biedt en op weg helpt naar werk.

Van WSW naar Participatiewet

Sinds 2015 is de WSW gesloten. Geen nieuwe personen kunnen meer toetreden tot de WSW en als WSW-er in dienst komen van Impact. Sindsdien loopt het aantal WSW-medewerkers bij Impact per jaar terug met meer dan 5% per jaar. In plaats daarvan nemen we steeds meer mensen in dienst uit nieuwe doelgroepen met een afstand tot de arbeidsmarkt: mensen die behoren tot de doelgroep Beschut Werk of Banenafpraak. Hen bieden we werk op een werkplek bij Impact of (gedetacheerd) buiten Impact. Daarmee richten we ons dus op de breedte van de Participatiewet.

Hoofdfocus op re-integratie

Naast het bieden van werk zetten we vol in op de re-integratie van inwoners van Kampen en Dronten die een afstand tot de arbeidsmarkt hebben. We begeleiden en ontwikkelen hen op weg naar betaald werk in opdracht van onze gemeenten en UWV.

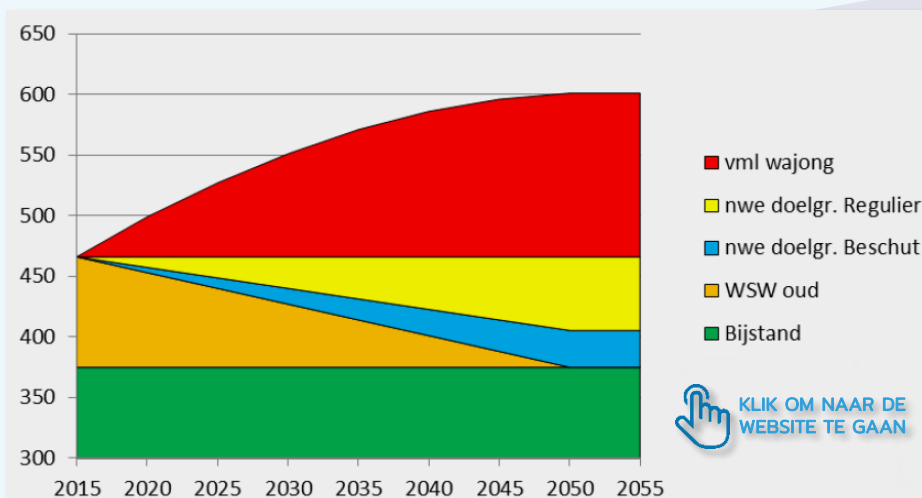
Vervolgstappen

Daarmee is Impact van 2022 een ander bedrijf dan Impact van 2017. Tegelijk blijven we in ontwikkeling en willen we ook de komende jaren nog een aantal stappen maken, samen met onze gemeenten. Belangrijke thema's voor de komende jaren zijn:

- **Ontdubbeling en versterking in de re-integratie.**
In Kampen werken we steeds nauwer samen met het Team Werk van de gemeente in het Werkcafé, waarbij het verschil tussen

opdrachtgever en opdrachtnemer aan het verdwijnen is. In Dronten zoeken we dat in het optimaliseren van de verhouding tussen Dronten als opdrachtgever en Impact als opdrachtnemer, door precies op de gemeente toegespitste Dienstverleningsafspraken.

- **Het vinden van de meest effectieve organisatiestructuur**
De komst van nieuwe doelgroepen, andere activiteiten en (soms per gemeente verschillende) vormen van samenwerking, vragen om een herbezinning op de huidige structuur in GR, Stichting Impact en verschillende ondersteunende stichtingen en BV's. Welke organisatie en financieringsvorm past uiteindelijk het best in de nieuwe situatie en is zowel effectief als flexibel?
- **Continuïteit op de langer termijn**
De overgang van een SW naar PW-organisatie brengt ook een financieel vraagstuk met zich mee. De financiering en vergoedingen vanuit de rijksoverheid zijn voor een PW-medewerker veel lager dan voor een SW-medewerker. Dat vraagstuk willen we de komende jaren met onze gemeenten oplossen.



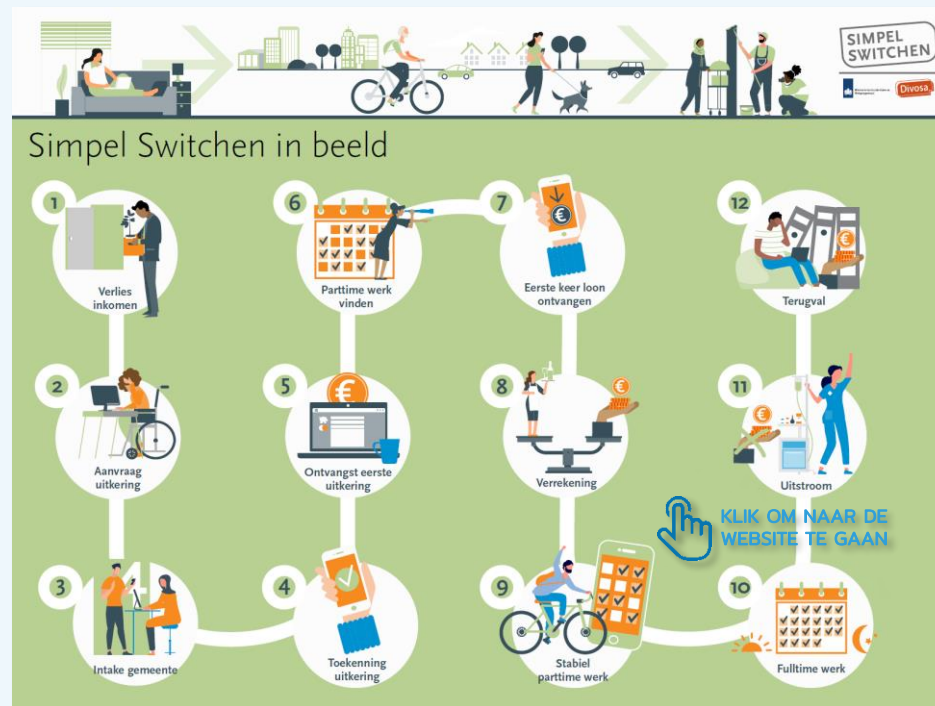
Berenschot heeft berekend dat de toename van de nieuwe doelgroepen binnen de Participatiewet nog jaren doorgaat. Structureel komen gemeenten in 2026 **€1,5 miljard** per jaar tekort voor de uitvoering van de Participatiewet.

6 Simpel Switchen van uitkering naar werk

Belangrijk de komende jaren is hoe werkzoekenden zo gemakkelijk mogelijk werk vinden. Ondanks de krapte op de arbeidsmarkt blijft dat ingewikkeld:

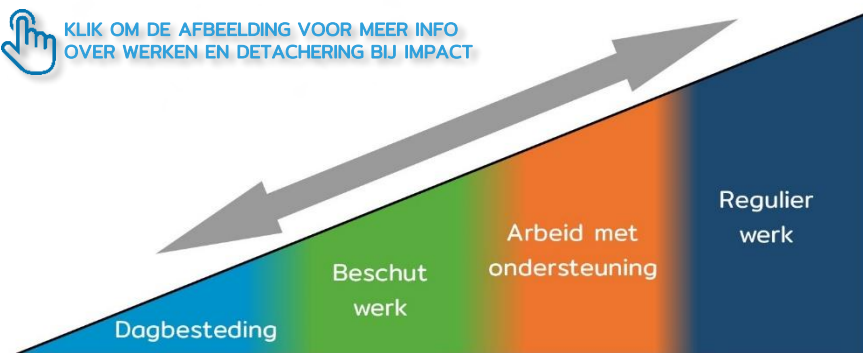
Er is sprake van een mismatch tussen de mogelijkheden van werkzoekenden en de vraag op de arbeidsmarkt. En dat geldt nog sterker voor mensen die daarnaast een afstand tot de arbeidsmarkt hebben.

Het ministerie van SZW en Divosa hebben het stappenplan Simpel Switchen gemaakt met als kernvraag: hoe maak ik de stap van uitkering naar werk zo soepel en flexibel mogelijk?



Impact: iedereen werkt op zijn niveau

[KLIK OM DE AFBEELDING VOOR MEER INFO OVER WERKEN EN DETACHERING BIJ IMPACT](#)



Voor Impact heeft Simpel Switchen ook een bredere betekenis. Voor ons gaat dit niet alleen over het verkleinen van de drempels tussen uitkering en werk. Impact acht het ook belangrijk dat de overgang tussen verschillende vormen van participatie en werk vloeiend verlopen.

Iemand die nu in staat is tot arbeid met ondersteuning zou soepel moeten kunnen overstappen naar regulier werk als zijn mogelijkheden groeien. Maar soms ook andersom: iemand moet vanuit beschut werk of vanuit de SW soepel de overgang kunnen maken naar dagbesteding als iemand niet meer tot betaald werk in staat is.

Iedereen werkt op zijn niveau.

7

Iedereen hier houdt van Tashi

Een inspirerend verhaal uit ZON Magazine.

Impact kon Tashi Gyabdruksang plaatsen bij Drukkerij Zalsman.

‘Iedereen hier houdt van Tashi’

Dorje Tashi Gyabdruksang, roepnaam Tashi, groeit op in Tibet. Zoals zoveel jonge Tibetanen droomt hij van een toekomst als monnik. Die droom komt uit, maar een zorgeloos leven heeft hij niet. Uit angst voor de Chinese overheersers ontvlucht hij het land en belandt hij na vele omzwervingen in Dronten. Dankzij Impact en Zalsman Kampen kan hij werken aan een toekomst in een nieuw land.

Tibet is vooral bekend van het Boeddhisme en de grote geestelijk leider de Dalai Lama. Maar sinds het land valt onder het Chinese communistische regime worden Boeddhisten vervolgd, mishandeld en soms zelfs vermoord. Ook Tashi ondervindt de gevolgen van de onderdrukking. Bij een mishandeling raakt hij zwaargewond aan

zijn hoofd en vlucht hij naar Nepal. Daar ontmoet de Tibetaan een smokkelaar die hem verleidt mee te gaan naar Nederland. Eenmaal op Schiphol maakt zijn reisgenoot zich snel uit de voeten, maar neemt wel alle papieren van Tashi mee. Daar staat hij. Moederziel alleen in een onbekend land waarvan hij de taal niet spreekt en niemand kent.

Nieuwe toekomst

Via de Marechaussee vindt Tashi onderdak in het AZC in Utrecht en daarna in Dronten. Daar begint zijn inburgeringstraject. Het valt hem zwaar. De verwonding aan zijn hoofd blijkt een blijvende hersenbeschadiging waardoor Nederlands leren niet of nauwelijks lukt. Contact met landgenoten opbouwen is lastig, want de Tibetaanse gemeenschap in ons land is klein. Tashi staat er dus grotendeels alleen voor. Hij krijgt onderdak in het AZC in Dronten en via de gemeente in zijn woonplaats wordt hij bij Impact aangemeld voor een traject voor statushouders.



8

Brug naar de ondernemer

Impact neemt in Kampen en Dronten deel aan het Werkgeversservicepunt (WSP).

Impact spreekt de taal van de ondernemer en is zo een brug tussen overheid en ondernemer en tussen de werkzoekende en de werkgever.

Werkgevers Servicepunt  Regio Zwolle

Anders uw personeelstekort aanpakken? Het kan!

Anders kijken naar werving  [KLIK OM NAAR DE WEBSITE TE GAAN](#)

Samenwerkingspartners

Werkgevers Servicepunt  Flevoland

De werkvloer van morgen vraagt werkgevers anno nu

 Lees voor 

Bent u op zoek naar personeel? Werkgevers anno nu zoeken naar kansen. Werkgeversservicepunt Flevoland (WSP) heeft een divers bestand van werkzoekenden die graag willen werken.  [KLIK OM NAAR DE WEBSITE TE GAAN](#)

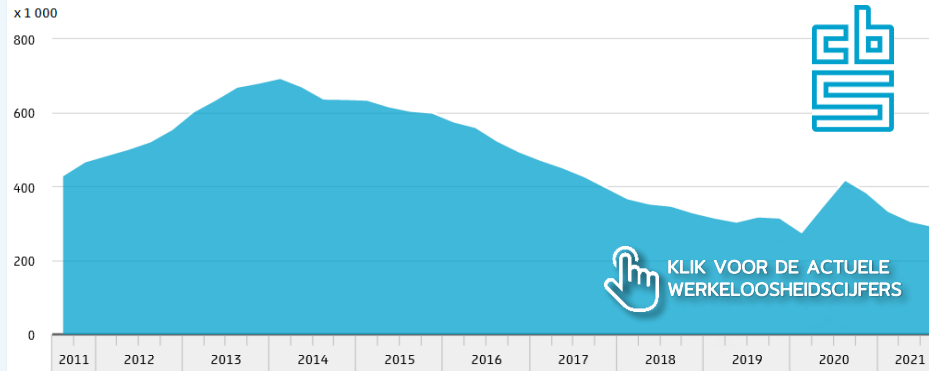


9

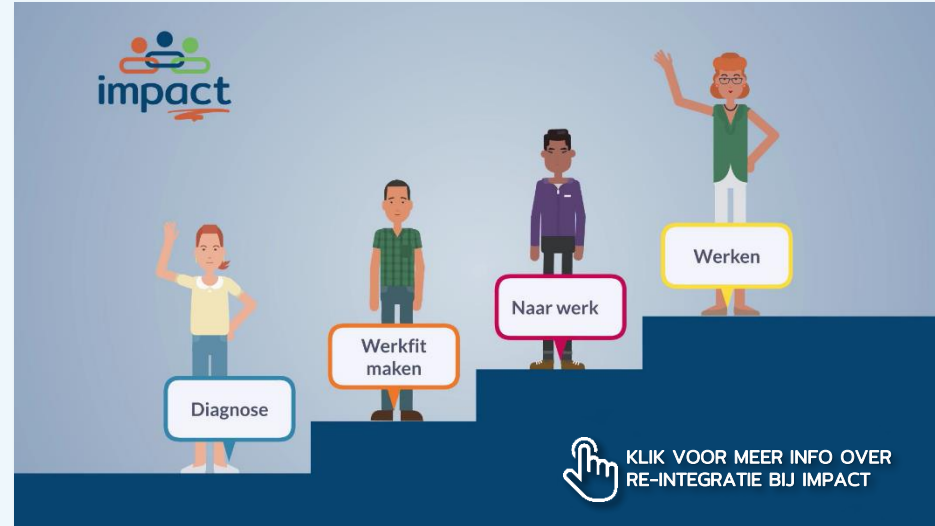
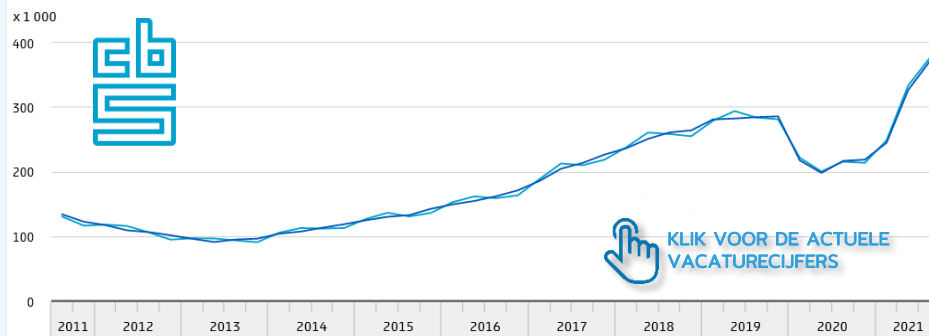
De uitdaging van re-integratie

De werkloosheid staat op een historisch laag niveau. In december meldt het CBS dat de werkloosheid staat op 3,1% van de beroepsbevolking. Het aantal openstaande vacatures is ruim groter dan het aantal werklozen. Er is krapte op de arbeidsmarkt.

Werkloze beroepsbevolking, seizoengecorrigeerd



Openstaande vacatures



De belangrijkste uitdagingen voor gemeenten, UWV en organisaties als Impact zijn:

- Hoe re-integreren we het resterende deel van de beroepsbevolking?
- Hoe boren we nieuw potentieel voor de arbeidsmarkt aan vanuit inwoners die nu niet klaar is voor werk?
- Hoe maken we een match tussen mensen met een afstand tot werk en de branches waarin veel personeel gevraagd wordt?

Dat vraagt de komende jaren in re-integratietrajecten een nog grotere inspanning om inwoners werkfit te maken. Dat wil zeggen:

- Door een goede **diagnose** is het uitgangspunt van de inwoner bepalen: waar staat hij en wat zijn belemmeringen voor werk?
- Door een ontwikkelprogramma op maat inwoners echt **werkfit maken**
- Door nauwe contacten met werkgevers inwoners duurzaam **naar werk** begeleiden en begeleiden in **werk**.

Re-integratie van inwoners in Kampen en Dronten zal steeds meer in verbinding met werkgevers worden uitgevoerd: wat zijn hun minimale eisen aan medewerkers? Hoe laten we inwoners daaraan voldoen?

Nieuw bij Impact: Inburgering

Impact is al jaren actief in de re-integratie van statushouders, na of naast hun inburgering. Vanaf 1 januari voert Impact ook de inburgering zelf uit. Dit leidt tot een efficiënte verbinding tussen inburgering en re-integratie van de statushouders.

Per 1 januari is de nieuwe wet inburgering ingegaan. De inburgering is daarmee (weer) de verantwoordelijkheid van de gemeente. De gemeenten Kampen en Dronten besteden een deel van de inburgering uit aan Impact.

Doel van de nieuwe inburgeringswet is tweeledig:

- De inburgeraars zoveel mogelijk opleiden naar een hoger **taalniveau** (B1 in plaats van A2), zodat hun taalvaardigheid beter aansluit bij wat nodig is in de samenleving.
- De inburgeraars niet alleen laten integreren in de maatschappij maar ook zo snel mogelijk laten participeren, bij voorkeur in betaald werk. Daarom maakt **arbeidsparticipatie** vanaf dag 1 van de inburgering onderdeel uit van het traject.

Afhankelijk van hun mogelijkheden nemen inburgeraars deel aan één van de drie routes:

- **B1-route.** De standaardroute. Opleiding tot taalniveau B1, in combinatie met integratie en participatie in maatschappij en arbeid.
- **Onderwijs-route.** Opleiding tot taalniveau B1 en voorsortering op start van een opleiding.
- **Zelfredzaamheids-route.** Route voor inburgeraars die geacht worden taalniveau B1 niet te kunnen behalen. Inburgeraars worden opgeleid tot hun maximale taalniveau. Door hun beperkte taalmogelijkheden en regelmatig ookdoor andere factoren hebben zij een grote afstand tot de arbeidsmarkt. Daarom is er binnen deze Z-route ruim meer aandacht voor de participatie (in betaalde arbeid) van de inburgeraar.

In **Dronten** voert Impact de volledige Z-route uit, zowel taal als integratie en participatie. Daarnaast verzorgt Impact een kleine module rond arbeid voor de beide andere routes.

In **Kampen** voert Impact de participatie van de Z-route uit en daarnaast ook die van de B1-route.

In de inburgering komen twee specialiteiten van Impact mooi bij elkaar:

- Onze ervaring met het begeleiden van personen met een afstand tot arbeid op weg naar werk en in werk;
- Onze ervaring in de begeleiding van statushouders.

Impact gelooft in de effectiviteit van deze aanpak, die inburgering en re-integratie combineert. Vanaf dag 1 biedt Impact de inburgeraars een ontwikkel-werkplek. Zolang hun taalvaardigheid onvoldoende is kunnen zij terecht in onze eigen werkomgeving.

Zoals het Sociaal en Cultureel Planbureau schrijft: bij de nieuwe inburgeringswet staat of valt alles met de effectiviteit van de uitvoering.



Sociaal en Cultureel Planbureau

Nieuwe inburgeringswet is veelbelovend, maar effectiviteit hangt af van uitvoering

Nieuwsbericht | 09-09-2021



KLIK OM NAAR DE WEBSITE TE GAAN

Een analyse van het op statushouders gerichte beleid en wat er nodig is om dit beleid te verbeteren



TERUG NAAR OVERZICHT